

Årsrapport 2014

Arkitekternes Pensionskasse

CVR-nr: 2207 8615



PENSIONSKASSEN
Arkitekter



Indhold

Ledelsens beretning

- Godt afsæt til fremtiden 4
- Nøgletal og femårsoversigt 5
- Pæne afkast i 2014 6
- Risikostyring 7
- CSR: Alle aktivklasser dækket af retningslinjer 10
- Resultat og balance 11
- Forventninger til 2015 13

Regnskab

- Ledelsens påtegning 15
 - Den uafhængige revisors erklæringer 16
 - Resultatopgørelse 17
 - Balance 18
 - Egenkapitalopgørelse 20
 - Noter til regnskabet 21
-

Godt afsæt til fremtiden

2014 blev et godt år for Arkitekternes Pensionskasse. Under overskrifterne pænt afkast, høj soliditet og lave omkostninger gør pensionskassen sig klar til fremtiden med igangsættelsen af et omfattende digitalt projekt.

2014 blev endnu et år med lav rente i samfundsøkonomisk forstand og også med en del uro rundt om i verden, og det gav sig udslag på de finansielle markeder. Det blev også et år, hvor nye, spændende initiativer så dagens lys.

God til afkast og omkostninger

Pensionskassen har i 2014 endnu en gang skabt konkurrencedygtige afkast til medlemmerne, og omkostningerne i pensionskassen er stadig omkring gennemsnittet for arbejdsmarkeds-pensioner, og det er vi godt tilfredse med. Vi får stadig flere medlemmer – tilgangen har i 2014 været højere end de foregående fem år.

Pensionskassen er desuden stadig meget solvent. Vores forretningsmodel betyder, at vi opbygger en stor kapitalbuffer, som gør os i stand til at følge en langsigtet investeringsstrategi trods uro på de finansielle markeder. Investeringsafkastet blev på 10,2 pct., og det placerer os i den bedste ende af den danske pensionsbranche.

Ny forretningsplatform

I december 2014 vedtog de tre bestyrelser i Unipension-samarbejdet at igangsætte arbejdet med at etablere en ny, digital forretningsplatform. Det store projekt kommer til at strække sig over de næste tre år og vil først

og fremmest give medlemmerne en forbedret medlemsoplevelse bl.a. igennem en langt mere fleksibel adgang til selvbetjening. Desuden vil den nye digitale platform åbne mulighed for, at andre pensionselskaber vil kunne koble sig på løsningen uden at skulle skrotte deres gamle systemer.

De tre pensionskassers bestyrelser har desuden besluttet at arbejde frem mod at kunne tilbyde medlemmerne et markedsrenteprodukt. Det sker blandt andet for at gøre det lettere for medlemmerne at gennemskue deres pensionsordning. Markedsrenteproduktet vil blive drøftet på Generalforsamlingerne i 2015 og 2016.

Det er således en pensionskasse i fin form og med appetit på fremtiden, der har taget hul på 2015. Fremtiden er medlemmernes – og den er mere digital.



Mette Carstad
Formand for bestyrelsen



(Beløb i mio. kr.)

Nøgletal og femårsoversigt (koncernen)	2014	2013	2012	2011	2010
Resultatopgørelse					
Medlemsbidrag	319	293	289	261	244
Investeringsafkast før skat	707	537	750	161	421
Pensionsafkastskat	-105	-78	-117	-24	-55
Pensionsydelse	-207	-201	-175	-149	-110
Ændring i pensionshensættelser	-140	-124	-118	-160	-353
Årets tilskrevne bonus	-176	-167	-160	-119	-91
Ændring i særlige bonushensættelser	-38	-45	-79	3	-6
Pensionsmæssige administrationsomkostninger	-8	-8	-8	-8	-7
Pensionsteknisk resultat	220	113	275	-56	-82
Årets resultat	352	208	383	-36	43
Balance					
Aktiver:					
Ejendomme	212	570	694	599	589
Kapitalandele (aktier mv.)	3.160	2.483	2.017	1.743	1.628
Investeringsforeningsandele	445	380	595	693	808
Obligationer	4.570	3.529	3.633	3.127	2.891
Indlån i kreditinstitutter	144	258	178	186	0
Likvide beholdninger og andre aktiver	1.068	634	376	269	187
Aktiver i alt	9.598	7.855	7.493	6.616	6.103
Aktiver i alt, pensionskassen	8.139	7.022	6.560	5.831	5.631
Passiver:					
Egenkapital	1.891	1.575	1.403	1.052	1.124
Pensions- og erstatningshensættelser	5.316	4.998	4.707	4.430	4.150
Kollektivt bonuspotentiale	0	0	0	0	0
Særlige bonushensættelser	389	351	306	227	230
Gæld og periodeafgrænsningsposter	2.001	930	1.076	907	599
Passiver i alt	9.598	7.855	7.493	6.616	6.103
Afkastnøgletal					
1. Afkast før pensionsafkastskat	10,2 %	8,3 %	13,1 %	2,9 %	8,3 %
2. Afkast efter pensionsafkastskat	8,6 %	7,1 %	11,0 %	2,5 %	7,2 %
Omkostnings- og resultatnøgletal					
3. Omkostningsprocent af medlemsbidrag	2,39 %	2,65 %	2,66 %	3,18 %	3,07 %
4. Omkostningsprocent af hensættelser	0,15 %	0,16 %	0,17 %	0,19 %	0,19 %
5. Omkostninger per medlem	885 kr.	932 kr.	947 kr.	1.055 kr.	976 kr.
6. Omkostningsresultat	0,02 %	0,01 %	0,02 %	0,02 %	0,01 %
7. Risikoresultat	0,04 %	-0,16 %	0,14 %	0,12 %	0,41 %
Konsolideringsnøgletal					
8. Bonusgrad	0,0 %	0,0 %	0,0 %	0,0 %	0,0 %
9. Medlemskapitalgrad	7,4 %	7,1 %	6,5 %	5,1 %	5,5 %
10. Egenkapitalgrad	35,8 %	31,6 %	29,9 %	23,9 %	27,1 %
11. Overdækningsgrad	39,5 %	35,5 %	33,1 %	25,8 %	29,6 %
12. Solvensdækning	1.201 %	1.239 %	1.117 %	913 %	1.112 %
Forrentningsnøgletal					
13. Egenkapitalforrentning før skat	22,0 %	15,4 %	33,7 %	-5,4 %	0,0 %
14. Egenkapitalforrentning efter skat	20,3 %	14,0 %	31,4 %	-6,6 %	-1,9 %
15. Forrentning af hensættelser til pensionsaftaler før skat	5,6 %	5,4 %	5,7 %	4,4 %	7,4 %
19. Forrentning af særlige bonushensættelser før skat	10,2 %	8,3 %	13,0 %	2,9 %	8,0 %
Medlemstal					
Erhvervsaktive medlemmer ultimo	7.061	6.877	6.765	6.641	6.545
Pensionerede medlemmer ultimo	1.380	1.264	1.137	1.036	920
Ægtefælle- og børnepensionister ultimo	336	329	328	313	313
Medlemmer i alt	8.777	8.470	8.230	7.990	7.778

Der er kun vist hoved- og nøgletal for koncernen, idet de er sammenfaldende med moderselskabet med undtagelse af Aktiver i alt. Nøgletal 16-18 er ikke relevante for pensionskassen og angives derfor ikke.

Pæne afkast i 2014

Unipension har for sjette år i træk slået markedsafkastet og leveret konkurrencedygtige afkast til pensionskassens medlemmer.

Arkitekternes Pensionskasses investeringsafkast i 2014 blev 10,2 pct. Det har igen i 2015 muliggjort en forrentning til medlemmerne på 5,02 pct. før skat og 4,25 pct. efter skat.

Markedsafkast

Pensionskassen har også i 2014 opnået et godt investeringsafkast. Finanstilsynets Nøgletal 1 for året udgør 10,2 pct. De seneste fem års investeringsafkast fremgår af Tabel 1 herunder. Således er 100 kr. i løbet af de seneste 5 år vokset til 150 kr.

Pensionskassen har klaret sig bedre end det generelle markedsafkast i alle fem år. Det er en følge af pensionskassens aktive forvaltning, der samlet set har givet et merafkast udover det generelle markedsafkast på 324 mio. kr. efter omkostninger de seneste fem år.

De finansielle markeder i 2014

De finansielle markeder har i 2014 været kendetegnet ved faldende renter og stigende aktiemarkeder under positiv påvirkning af et moderat økonomisk opsving i USA kombineret med en lempelig pengepolitik fra centralbankerne i USA, Europa og Japan.

Uroen om gældsudfordringerne i Sydeuropa er aftaget, og effekten kan aflæses i de generelt faldende renter på landenes statsobligationer i forhold til de tyske, som anses for meget sikre. Men på trods af den moderate stabilisering af de økonomiske og finansielle forhold i Sydeuropa er Europa stadig udfordret af høj ledighed, lav vækst og høje gælds niveauer.

Centralbankernes pengepolitik har i 2014 været et vigtigt fokusområde for markederne, der forventer, at USA fremadrettet vil skifte til en mere restriktiv kurs på området. Forventningen har bidraget til et øget spænd mellem de amerikanske og europæiske renter.

Forventninger til investeringsåret 2015

Selv om der har været en vis fremgang at spore i verdensøkonomien i 2014, er udfordringerne fortsat store. Den forventede amerikanske stramning af pengepolitikken vil sammen med Den Europæiske Centralbanks kvantitative lettelse komme til at præge de finansielle markeder. Vi forventer, at investeringsafkastene bliver mindre end de relativt høje afkast i 2014.

Investerings sammensætningen

Medlemmernes samlede aktiver udgjorde 8,1 mia. kr. ultimo 2014. I figur 1 ses investerings sammensætningen ultimo 2014.

Status på strategi for ejendomsinvesteringer

Bestyrelsen vedtog i 2012 en ny strategi for ejendomsinvesteringer for at sikre et højere langsigtet afkast og en bedre risikospredning – primært gennem investeringer i globale ejendomsfonde.

Tabel 1:	2010	2011	2012	2013	2014	Akk. 2010-2014
Investeringsafkast (pct.)	8,3	2,9	13,1	8,3	10,2	50,4

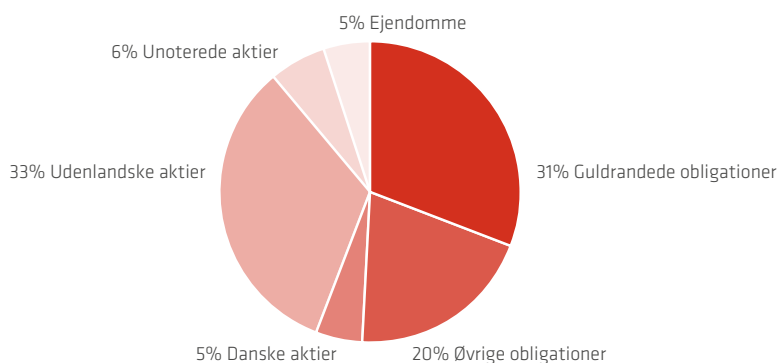
Det medførte fire ændringer:

- Pensionskassens egne ejendomme blev udbudt til salg.
- En mere globalt orienteret ejendomsportefølje med hovedvægt i Europa og USA blev etableret.
- Investeringer i fast ejendom og private equity (unoterede selskaber) blev i 2013 omfattet af retningslinjerne for ansvarlige investeringer.
- Unipension Ejendomme P/S, som er en fælles fond i Unipension-samarbejdet med danske erhvervsjendomme, blev oprettet.

Implementeringen af ejendomsstrategien følger planen, og der har generelt været en pæn interesse fra potentielle købere. Det gælder især beboelsejendomme og centralt beliggende erhvervsjendomme. Pensionskassens finansielle styrke gør det muligt at vente på den rigtige salgspris for de enkelte ejendomme.

Siden salgsarbejdet begyndte, er cirka 75 pct. af pensionskassens ejendomme afhændet, og salgsprocessen fortsætter i 2015.

Figur 1: Investerings sammensætning i 2014



Risikostyring

Det er pensionskassens eksistensgrundlag at skabe værdi til medlemmerne. Og for at skabe værdi er det nødvendigt at tage risici. Men disse skal styres og spredes – og det arbejder vi hele tiden på at gøre bedst muligt.

Pensionskassen arbejder systematisk med risikostyring på alle niveauer i organisationen, og særligt de væsentligste risici i krydsfeltet mellem omkostninger, effektivitet og værdiskabelse.

Risikopolitikken udarbejdes årligt og godkendes af bestyrelsen. Politikken indeholder veldefinerede retningslinjer for, hvor store risici pensionskassen må påtage sig, samt hvordan disse skal styres og afrapporteres. Specielt har bestyrelsen fokus på de risici, som medlemmerne løber.

Den 1. januar 2016 træder Solvens II-reglerne fuldt i kraft. I løbet af 2015 vil vi derfor se

flere forskellige typer lovgivning blive tilpasset reglerne, som oprindeligt stammer fra EU's Solvens II-direktiv. Direktivet har overordnet til hensigt at:

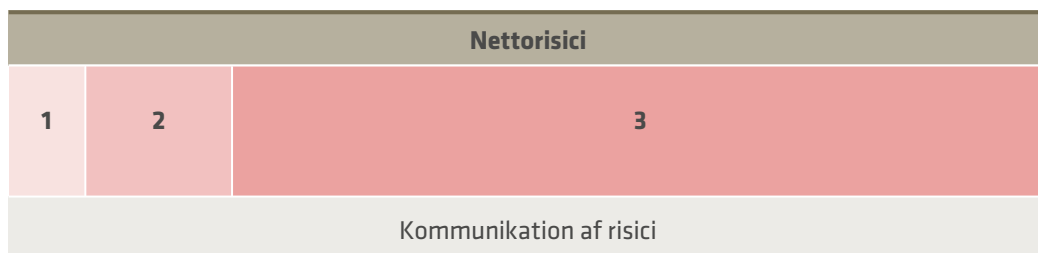
- Give forsikringstagerne betryggende beskyttelse.
- Give forsikringsselskaberne endnu mere ensartede regler inden for EU.
- Øge europæiske forsikringsselskabers konkurrenceevne internationalt.
- Understøtte finansiell stabilitet.

Vi har derfor i 2014 bl.a. arbejdet med udbygning og funktionalitetsforbedring af vores solvens-beregningssystem. I 2015 vil vi implementere to kontrolfunktioner: Compliance og

- 1. Markedsrisici
- 2. Biometriske risici
- 3. Operationelle risici
- 4. Andet



- 1. Risiko det enkelte medlem oplever som ejer
- 2. Risiko det enkelte medlem oplever som individ
- 3. Solvensbehov



Internal audit, som er de to sidste af fire kontrolfunktioner, som Solvens II-reglerne kræver. De to, vi allerede har implementeret, er aktuarfunktionen og risikostyringsfunktionen.

De væsentligste risici i pensionskassen

- Markedsrisici er klart den største risikogruppe og udgøres af risici forbundet med investering i værdipapirer. Bestyrelsen har opstillet meget specifikke retningslinjer for disse investeringer, så risikoen spredes på mange forskellige investeringstyper. Den daglige styring af vores markedsrisici sker i investeringsafdelingen og overvåges af risikofunktionen.
- Forsikringsmæssige risici omhandler vores medlemmer: invaliderisiko, tab af erhvervsevne og dødelighed blandt medlemmerne. Styringen af de forsikringsmæssige risici sker i aktuariet og overvåges af risikofunktionen.

Pensionskassens individuelle solvensbehov

Pensionskassens individuelle solvensbehov bliver opgjort kvartalsvist med udgangspunkt i Finanstilsynets standardmodel (jf. Bekendtgørelse om solvens og driftsplaner for forsikrings-selskaber).

Størrelsen af det individuelle solvensbehov afhænger af pensionskassens aktuelle risikoprofil. Pensionskassens bestyrelse godkender de metoder, der anvendes, når solvensbehovet opgøres. Bestyrelsen revurderer modellen mindst en gang årligt. Det faldende renteniveau betyder, at hele branchen har oplevet et stigende solvensbehov i 2014.

Risikostyring og ledelsen heraf sikrer, at pensionskassen lever op til de lovmæssige krav om:

- Vurdering af virksomhedens samlede solvensbehov set i forhold til blandt andet risikoprofil og strategi.
- Vurdering af virksomhedens evne til at overholde krav til hensættelser og kapitalkrav.
- Hvorvidt virksomhedens risikoprofil afviger væsentligt fra de antagelser, der ligger til grund for virksomhedens beregning af solvenskravet ved anvendelse af standardmodellen.
- At bestyrelsen er en aktiv deltager i processen med at vurdere risici og dermed lever op til sit ansvar om at bestemme virksomhedens solvensbehov. Det sker blandt andet ved dialog og brug af den solvensmodel, som bestyrelsen godkender minimum én gang om året.

Pensionskassen skal til enhver tid mindst være i besiddelse af en basiskapital, der svarer til den største værdi af det individuelle solvensbehov og det skematiske solvenskrav. Det individuelle solvensbehov er lig med det lovpligtige kapitalkrav, som er den kapital, der skal til for at modstå et krisescenarie, der vil opstå hvert 200. år.

Tabel 2 viser, at pensionskassen har levet op til kapitalkravene med en sikker margin de seneste år.

Tabel 2: Solvenssituation (mio. kr.)	2010	2011	2012	2013	2014
1. Skematisk solvenskrav	121	140	153	155	190
2. Individuelt solvensbehov	211	357	289	334	1.003
Påkrævet basiskapital (størst af 1 og 2)	211	357	289	334	1.003
Faktisk basiskapital	1.348	1.275	1.706	1.924	2.279

Pensionskassen inspiceret af Finanstilsynet

Finanstilsynet har i 2014 gennemført en ordinær inspektion i pensionskassen.

Inspektionen resulterede i to påbud og en risikooplysning.

Begge påbud var af formel karakter uden administrativ og økonomisk betydning for pensionskassens forvaltning af medlemmernes pensioner.

Risikooplysningen drejede sig om opbygningen og udlodningen af egenkapital i pensionskassens forretningsmodel. Der er i den forbindelse blevet indsendt en supplerende redegørelse til Finanstilsynet i slutningen af januar 2015.

Læs mere om Finanstilsynets inspektion og den supplerende redegørelse på pensionskassens hjemmeside:
www.arkitektpension.dk/apft

CSR: Alle aktivklasser dækket af retningslinjer

Pensionskassens primære forretningsaktivitet er forvaltningen af medlemmernes pensionsopsparinger, og arbejdet med Corporate Social Responsibility fokuserer på samfundsansvaret i de selskaber, der investeres i.

Pensionskassen har siden 2009 arbejdet målrettet på, at alle relevante aktivklasser skulle omfattes af retningslinjerne for ansvarlige investeringer. Det mål er nu nået, da statsobligationer som den sidste aktivklasse er kommet med i 2014.

Den danske regering kom i 2013 med en vejledning, som satte nogle overordnede rammer for investeringer i statsobligationer. Pensionskassen deltog via Unipension Fondsmæglerselskab A/S i arbejdet med at udarbejde vejledningen, og denne indgik i arbejdet med at udforme pensionskassens retningslinjer på området.

I løbet af de seks år, Unipension har arbejdet med ansvarlige investeringer, er der oparbejdet kompetencer og erfaringer, der indebærer en nuanceret risikostyring og et stærkt fokus på værdiskabelse via bæredygtighed. I dag deltager Unipension i og bidrager til såvel den danske som den internationale debat på området.

Unipension udgiver en selvstændig rapport om vores arbejde med ansvarlige investeringer. Den bliver sendt til alle medlemmer, som melder sig til generalforsamlingen og kan downloades på <http://www.arkitektension.dk/Investering>.

På www.unipensioninvest.dk/da/ansvarlig kan man se retningslinjerne og politikkerne for ansvarlige investeringer. Man kan også læse, hvad der er arbejdet med, hvad arbejdet har resulteret i, og hvilke tiltag der forventes fremadrettet.

Eksempler på ekskluderede selskaber

Selskaber, som kassen investerer i, skal leve op til retningslinjerne for ansvarlige investeringer. Her er tre eksempler på selskaber, der blev ekskluderet i 2014:

United Technologies Corp – klyngevåben og manglende ønske om dialog

I forbindelse med det amerikanske selskab United Technologies Corps opkøb af selskabet Goodrich, som var under mistanke for produktion af klyngevåben, har Unipension gentagne gange uden succes forsøgt at få en dialog med selskabet United Technologies Corp om beskyldningen. Selskabet har dermed haft mange muligheder for at af- eller bekræfte beskyldningen om involvering i produktion af klyngevåben. På grund af manglende vilje til dialog er selskabet ekskluderet.

Thales – atomvåben

Det franske selskab Thales, som beskæftiger sig med teknologi inden for luftfart, rumfart, transport, sikkerhed og forsvar, er involveret i produktion af det søbaserede interkontinentale atommissil M51, som anvendes af den franske flåde. Selskabet producerer et elektronisk system, der er udviklet specifikt til M51-atommissilet, hvorfor pensionskasserne ikke ønsker at investere i dette selskab.

Kratos Defense & Security Solutions – atomvåben

Det amerikanske selskab Kratos Defense & Security Solutions er involveret i produktion af det søbaserede interkontinentale atommissil Trident, som anvendes af den britiske og den amerikanske flåde. Selskabet producerer et elektronisk system, der er udviklet specifikt til Trident-atommissilet, hvorfor pensionskasserne ikke ønsker at investere i dette selskab.

Resultat og balance

Resultatet for 2014 udgør 351,7 mio. kr. mod 207,8 mio. kr. i 2013.

Årets resultat foreslås overført til egenkapitalen.

Kommentarer til årets resultat

Renteresultatet viser forholdet mellem investeringsafkastet efter skat og den forrentning, vi tilskriver medlemmernes depoter i form af kontorenten. Vi har i 2014 realiseret et positivt investeringsafkast, som har dækket forrentningen til medlemmerne, hvilket har medført et positivt renteresultat på 349,3 mio. kr. Dermed har det været muligt at dække en stor del af basiskapitalens udlæg fra tidligere år i form af en reduktion af skyggekontoen på 191,5 mio. kr.

Risikoresultatet viser forholdet mellem den opkrævede pris for forsikringsdækningerne og de faktiske forsikringsudbetalinger. Vi har et princip om forsikringer til kostpris, og derfor stiler vi efter, at risikoresultatet er så tæt på nul som muligt. I 2014 har der været et risikoresultat på 1,5 mio. kr.

I 2014 var de udbetalte pensionsydelse 205,6 mio. kr., hvilket er en stigning på 2,3 pct. sammenlignet med 2013. Denne udvikling kan i al væsentlighed tilskrives en stigning i udbetalingen af alderspensioner.

Omkostningsresultatet viser forholdet mellem de opkrævede administrationsbidrag og de faktiske administrationsomkostninger. Da vi ligeledes har et princip om administration til kostpris, forsøger vi at sikre, at omkostningsresultatet er så tæt på nul som muligt. I 2014 har der været et overskud på 0,9 mio. kr. mod 0,6 mio. kr. i 2013.

Samlet set giver rente-, risiko- og omkostningsresultatet et positivt bidrag på 351,7 mio. kr.

Det beløb, hvormed det faktiske resultat overstiger det resultat, som skal tilfalde egenkapitalen, er derefter fraført egenkapitalens skyggekonto med 191,5 mio. kr. Beløb på skyggekontoen skal indfries, når pensionskassens realiserede resultat tillader det.

Kommentarer til balancen

Balancen er steget fra 7.021,9 mio. kr. i 2013 til 8.139,2 mio. kr. i 2014. Det skyldes primært tilgang af investeringsaktiver.

Årets resultat overføres til egenkapitalen, som dermed vokser med 351,7 mio. kr. Fra egenkapitalen er udloddet 35,4 mio. kr. som tillægspensioner. Egenkapitalen udgør herefter 1.891,4 mio. kr.

Pensionskassen har fortsat en meget tilfredsstillende kapitalstyrke, idet basiskapitalens overdækning af kapitalkravet (solvensdækningen - nøgletal 12) udgør 1.201 pct. Det gør det muligt at fastholde dels en konkurrencedygtig kontorente til medlemmerne, dels en investeringsprofil med en relativt høj aktieandel på mere end 25 pct. selv i perioder med volatile markeder.

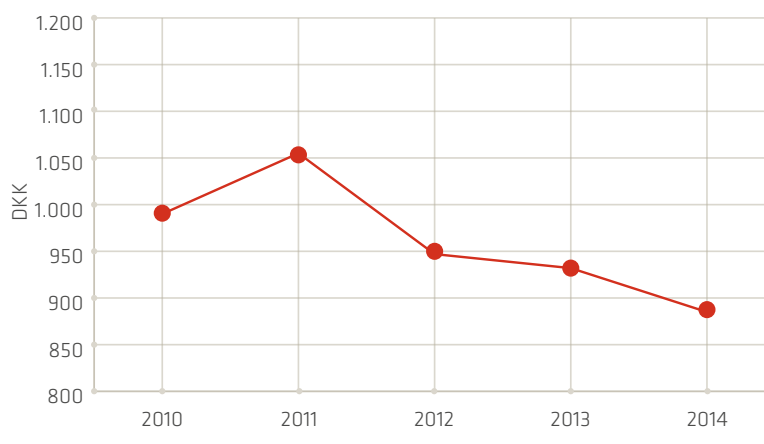
Vi ejer sammen med MP Pension - Pensionskassen for Magistre & Psykologer og Pensionskassen for Jordbrugsakademikere & Dyr læger

Tabel 3: Resultat, opdelt i del-elementer (mio. kr.)	2014	2013
Renteresultat	349,3	217,5
Risikoresultat	1,5	-10,3
Omkostningsresultat	0,9	0,6
Årets resultat	351,7	207,8

en investeringsforening, Kapitalforeningen Unipension Invest. Formålet med investeringsforeningen er at forsimple investeringsprocessen. I den forbindelse er vores børsnoterede investeringsaktiver overført til denne investere-

ringsforening. I vores regnskab betyder det, at investeringsforeningsandelene fylder forholdsmæssigt meget. I koncernregnskabet ses investeringen i de underliggende aktiver.

Figur 2: Administrationsomkostninger pr. medlem 2010-2014 (Finanstilsynets Nøgletal 5)



Kommentarer til omkostningsnøgletal

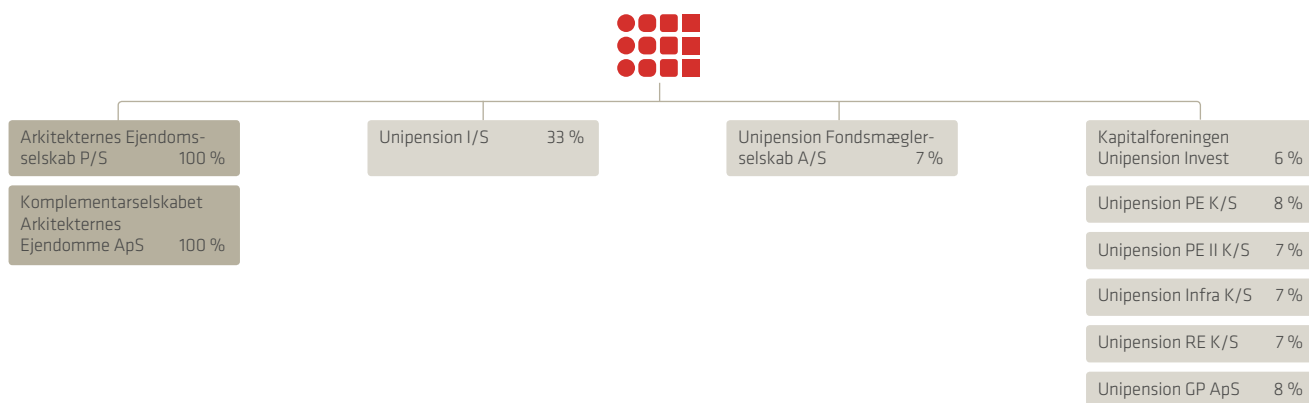
Pensionskassens flerårige arbejde med at nedbringe administrationsomkostninger er fortsat i 2014. Det har resulteret i, at det officielle Nøgletal 5 – omkostninger i kroner pr. medlem – fortsat er faldende. I 2014 udgør nøgletallet 885 kr.

De seneste 5 års udvikling i Finanstilsynets Nøgletal 5 er illustreret i figuren herover.

Begivenheder efter balancedatoen

Der er ikke forhold efter 31. december 2014 til regnskabets godkendelse, der efter ledelsens vurdering påvirker pensionskassens finansielle stilling væsentligt.

Arkitekternes Pensionskasse - koncernstruktur



■ Tilknyttede virksomheder ■ Associerede virksomheder

Forventninger til 2015

Resultatmæssigt er vi underlagt udviklingen på kapitalmarkederne, men den gunstige solvens-situation giver os mulighed for at fastholde en relativt høj aktieandel, som efter vores mening vil give medlemmerne de højeste pensioner på sigt.

Vi budgetterer med et standardafkast på 4,8 pct. før skat, men det skal understreges, at det er vanskeligt at forudse udviklingen på de finansielle markeder.

Vi forventer en moderat vækst i medlemstallet.

Fortsat stigende krav fra markeder og tilsynsmyndigheder nødvendiggør et vedholdende, skærpet fokus på at udnytte stordriftsfordele og på at være en attraktiv samarbejdspartner for andre pensionsleverandører. Dette vil fortsat være styrende for vores strategiske arbejde.



Regnskab

Ledelsens påtegning

Bestyrelse og direktion har i dag behandlet og godkendt årsrapporten for Arkitekternes Pensionskasse for regnskabsåret 2014.

Årsrapporten er aflagt i overensstemmelse med lov om finansiel virksomhed.

Vi anser den valgte regnskabspraksis for hensigtsmæssig, således at årsrapporten efter vores opfattelse giver et retvisende billede af pensionskassens og koncernens aktiver, passiver og finansielle stilling per 31. december 2014 samt

af resultatet af pensionskassens og koncernens aktiviteter for regnskabsåret 1. januar – 31. december 2014. Endvidere er det vores opfattelse, at ledelsesberetningen indeholder en retvisende gennemgang af udviklingen i pensionskassens og koncernens aktiviteter og økonomiske forhold samt en beskrivelse af de væsentligste risici og usikkerhedsfaktorer, som pensionskassen og koncernen kan påvirkes af.

Årsrapporten indstilles til generalforsamlingens godkendelse.

Gentofte, den 10. marts 2015

Direktion:

Cristina Lage

Bestyrelse:

Mette Carstad
Formand

Cecilie Therese Hansen
Næstformand

Rikke Francis

Niels Olsen

Lars Thiis

Per Frølund Thomsen

Rie Øhlenschläger

Den uafhængige revisors erklæringer

Til medlemmerne i Arkitekternes Pensionskasse

Påtegning på koncernregnskabet og årsregnskabet

Vi har revideret koncernregnskabet og årsregnskabet for Arkitekternes Pensionskasse for regnskabsåret 1. januar – 31. december 2014, der omfatter anvendt regnskabspraksis, resultatopgørelse, totalindkomstopgørelse, balance, egenkapitalopgørelse, og noter for såvel koncernen som selskabet. Koncernregnskabet og årsregnskabet udarbejdes efter lov om finansiell virksomhed.

Ledelsens ansvar for koncernregnskabet og årsregnskabet

Ledelsen har ansvaret for udarbejdelsen af et koncernregnskab og et årsregnskab, der giver et retvisende billede i overensstemmelse med lov om finansiell virksomhed. Ledelsen har endvidere ansvaret for den interne kontrol, som ledelsen anser nødvendig for at udarbejde et koncernregnskab og et årsregnskab uden væsentlig fejlinformation, uanset om denne skyldes besvigelser eller fejl.

Revisors ansvar

Vores ansvar er at udtrykke en konklusion om koncernregnskabet og årsregnskabet på grundlag af vores revision. Vi har udført revisionen i overensstemmelse med internationale standarder om revision og yderligere krav ifølge dansk revisorlovgivning. Dette kræver, at vi overholder etiske krav samt planlægger og udfører revisionen for at opnå høj grad af sikkerhed for, om koncernregnskabet og årsregnskabet er uden væsentlig fejlinformation.

En revision omfatter udførelse af revisionshandlinger for at opnå revisionsbevis for beløb og oplysninger i koncernregnskabet og årsregnskabet. De valgte revisionshandlinger afhænger af revisors vurdering, herunder vurdering af risici for væsentlig fejlinformation i koncernregnskabet og årsregnskabet, uanset om denne skyldes besvigelser eller fejl. Ved

risikovurderingen overvejer revisor intern kontrol, der er relevant for virksomhedens udarbejdelse af et koncernregnskab og et årsregnskab, der giver et retvisende billede. Formålet hermed er at udforme revisionshandlinger, der er passende efter omstændighederne, men ikke at udtrykke en konklusion om effektiviteten af virksomhedens interne kontrol. En revision omfatter endvidere vurdering af, om ledelsens valg af regnskabspraksis er passende, om ledelsens regnskabsmæssige skøn er rimelige samt den samlede præsentation af koncernregnskabet og årsregnskabet.

Det er vores opfattelse, at det opnåede revisionsbevis er tilstrækkeligt og egnet som grundlag for vores konklusion.

Revisionen har ikke givet anledning til forbehold.

Konklusion

Det er vores opfattelse, at koncernregnskabet og årsregnskabet giver et retvisende billede af koncernens og virksomhedens aktiver, passiver og finansielle stilling pr. 31. december 2014 samt af resultatet af koncernens og virksomhedens aktiviteter for regnskabsåret 1. januar – 31. december 2014 i overensstemmelse med lov om finansiell virksomhed.

Udtalelse om ledelsesberetningen

Vi har i henhold til lov om finansiell virksomhed gennemlæst ledelsesberetningen. Vi har ikke foretaget yderligere handlinger i tillæg til den udførte revision af koncernregnskabet og årsregnskabet.

Det er på denne baggrund vores opfattelse, at oplysningerne i ledelsesberetningen er i overensstemmelse med koncernregnskabet og årsregnskabet.

København, den 10. marts 2015

Deloitte

Statsautoriseret Revisionspartnerselskab

Lone Møller Olsen
Statsautoriseret revisor

Jacques Peronard
Statsautoriseret revisor

Resultatopgørelse

(Alle beløb i 1.000 kr.)

		Koncernen		Pensionskassen	
	Note	2014	2013	2014	2013
Medlemsbidrag	2	319.036	293.491	319.036	293.491
Afkast af investeringsaktiver					
Indtægter fra tilknyttede virksomheder		-	-	5.869	7.595
Indtægter fra associerede virksomheder		0	0	74	24
Indtægter af investeringsejendomme		10.703	12.963	5.773	8.856
Renteindtægter og udbytter mv.	3	257.507	224.268	27.436	24.342
Kursreguleringer	4	485.648	328.983	674.548	506.638
Renteudgifter		-15.279	-1.859	-34	-843
Administrationsomkostninger i forbindelse med investeringsvirksomhed	5	-31.725	-27.699	-6.813	-9.956
Investeringsafkast før skat		706.854	536.656	706.854	536.656
Pensionsafkastskat	6	-104.944	-77.730	-104.944	-77.730
Investeringsafkast efter skat		601.911	458.926	601.911	458.926
Pensionsydelse					
Udbetalte ydelser	7	-205.600	-201.030	-205.600	-201.030
Ændring i erstatningshensættelser		-1.624	0	-1.624	0
Pensionsydelse i alt		-207.224	-201.030	-207.224	-201.030
Ændring i pensionshensættelser	17	-140.394	-123.735	-140.394	-123.735
Bonus					
Årets tilskrevne bonus		-176.116	-167.206	-176.116	-167.206
Ændring i kollektivt bonuspotentiale		0	0	0	0
Ændring i særlige bonushensættelser		-37.878	-44.903	-37.878	-44.903
Bonus i alt		-213.995	-212.109	-213.995	-212.109
Administrationsomkostninger	8	-7.629	-7.780	-7.629	-7.780
Overført investeringsafkast		-131.719	-94.535	-131.719	-94.535
Pensionsteknisk resultat		219.985	113.228	219.985	113.228
Egenkapitalens investeringsafkast		160.660	116.478	160.660	116.478
Resultat før skat		380.645	229.706	380.645	229.706
Pensionsafkastskat for egenkapitalen		-28.941	-21.943	-28.941	-21.943
Årets resultat		351.704	207.763	351.704	207.763
Anden totalindkomst					
Anden totalindkomst		0	0	0	0
Skat vedrørende anden totalindkomst		0	0	0	0
Anden totalindkomst i alt		0	0	0	0
Totalindkomst		351.704	207.763	351.704	207.763

Balance

(Alle beløb i 1.000 kr.)

Aktiver	Note	Koncernen		Pensionskassen	
		2014	2013	2014	2013
Immaterielle aktiver					
IT-programmer	9	408	1.589	408	1.582
Immaterielle aktiver i alt		408	1.589	408	1.582
Materielle aktiver					
Driftsmidler	10	221	535	197	504
Materielle aktiver i alt		221	535	197	504
Investeringsaktiver					
Investeringsjendomme	11	211.677	570.113	62.659	423.220
<i>Investeringer i tilknyttede og associerede virksomheder:</i>					
Kapitalandele i tilknyttede virksomheder	12	0	0	150.778	179.909
Kapitalandele i associerede virksomheder	13	0	0	6.245	5.121
Investeringer i tilknyttede og associerede virksomheder i alt		0	0	157.023	185.029
<i>Andre finansielle investeringsaktiver:</i>					
Kapitalandele	14	3.159.927	2.483.126	150.007	130.320
Investeringsforeningsandele med kapitalandele	14	193.254	166.433	3.288.850	2.539.394
Obligationer	15	4.569.518	3.529.102	0	0
Investeringsforeningsandele med obligationer	15	251.422	213.639	4.093.390	3.511.158
Indlån i kreditinstitutter		143.529	258.457	0	0
Afledte finansielle instrumenter	16	608.578	220.856	310.876	55.162
Andre finansielle investeringsaktiver i alt		8.926.228	6.871.612	7.843.124	6.236.035
Investeringsaktiver i alt		9.137.906	7.441.725	8.062.806	6.844.284
Tilgodehavender					
Tilgodehavender hos medlemmer		6.771	5.955	6.771	5.955
Tilgodehavender hos tilknyttede virksomheder		0	0	0	7.825
Andre tilgodehavender		168.839	51.942	15.044	14.363
Tilgodehavender i alt		175.609	57.897	21.815	28.142
Andre aktiver					
Likvide beholdninger		222.410	302.658	41.064	135.942
Andre aktiver i alt		222.410	302.658	41.064	135.942
Periodeafgrænsningsposter					
Tilgodehavende renter		47.949	38.289	0	0
Andre periodeafgrænsningsposter		13.091	11.898	12.880	11.434
Periodeafgrænsningsposter i alt		61.041	50.187	12.880	11.434
Aktiver i alt		9.597.595	7.854.590	8.139.171	7.021.888

(Alle beløb i 1.000 kr.)

Passiver	Note	Koncernen		Pensionskassen	
		2014	2013	2014	2013
Egenkapital					
Overført overskud		1.891.422	1.575.102	1.891.422	1.575.102
Egenkapital i alt		1.891.422	1.575.102	1.891.422	1.575.102
Hensættelser til pensionsaftaler					
<i>Pensionshensættelser:</i>					
Garanterede ydelser		2.735.305	1.904.426	2.735.305	1.904.426
Bonuspotentiale på fremtidige medlemsbidrag		1.873.117	1.849.581	1.873.117	1.849.581
Bonuspotentiale på hvilende pensioner		706.153	1.244.057	706.153	1.244.057
Pensionshensættelser i alt	17	5.314.575	4.998.064	5.314.575	4.998.064
Erstatningshensættelser		1.655	30	1.655	30
Kollektivt bonuspotentiale		0	0	0	0
Særlige bonus-hensættelser	18	388.920	351.042	388.920	351.042
Hensættelser til pensionsaftaler i alt		5.705.149	5.349.136	5.705.149	5.349.136
Gæld					
Gæld i forbindelse med direkte forsikring		1	1	1	1
Gæld til kreditinstitutter	19	1.364.413	815.365	698	200
Afledte finansielle instrumenter	20	513.743	8.478	428.952	223
Aktuelle skatteforpligtelser		106.791	81.032	106.761	81.028
Anden gæld		10.361	20.241	1.494	12.472
Gæld i alt		1.995.310	925.118	537.906	93.925
Periodeafgrænsningsposter					
Periodeafgrænsningsposter		5.715	5.234	4.694	3.726
Periodeafgrænsningsposter i alt		5.715	5.234	4.694	3.726
Passiver i alt		9.597.595	7.854.590	8.139.171	7.021.888
Nærtstående parter	21				
Sikkerhedsstillelser og eventualforpligtelser	22				
Specifikation af aktiver og deres afkast til markedsværdi i 2014	23				
Kapitalandele (aktier mv.) fordelt på brancher og regioner 31. december 2014	24				
Følsomhedsoplysninger	25				
Risikooplysninger	26				
Nøgletal og femårsoversigt	27				
Bestyrelsens og direktionens øvrige ledelseshverv	28				

Egenkapitalopgørelse

(Alle beløb i 1.000 kr.)

	Koncernen		Pensionskassen	
	2014	2013	2014	2013
Egenkapital				
Saldo 1. januar	1.575.102	1.403.352	1.575.102	1.403.352
Årets resultat	351.704	207.763	351.704	207.763
Anden totalindkomst	0	0	0	0
Øvrige bevægelser (tillægspensioner)	-35.384	-36.013	-35.384	-36.013
Saldo 31. december	1.891.422	1.575.102	1.891.422	1.575.102
Kapitaldækning				
Pensionskassen skal mindst have reserver af en vis størrelse, et såkaldt kapitalkrav, som ved årets udgang udgjorde			189.810	155.309
Pensionskassen skal desuden have reserver af en vis størrelse (individuelt solvensbehov), som udgjorde			1.002.705	333.981
Basiskapital				
Egenkapital			1.891.422	1.575.102
Særlige bonushensættelser			388.920	351.042
- Solvenskrav i koncernvirksomheder			-884	-778
- Immaterielle aktiver			-408	-1.582
Basiskapital i alt			2.279.049	1.923.784
Fordeling af resultat				
Realiseret resultat				
Pensionsteknisk resultat			219.985	113.228
Overført investeringsafkast (efter skat)			131.719	94.535
Årets tilskrevne bonus			176.116	167.206
Ændring i særlige bonushensættelser			37.878	44.903
Realiseret resultat efter pensionsafkastskat			565.699	419.873
Pensionsafkastskat			104.944	77.730
Realiseret resultat			670.642	497.602
Principperne for beregning af realiseret resultat er beskrevet i Anvendt regnskabspraksis				
Medlemmernes andel				
Årets tilskrevne bonus			176.116	167.206
Årets ændring i kollektivt bonuspotentiale			0	0
Forrentning og risikoforrentning til særlige bonushensættelser (efter skat)			35.707	26.500
Overført til/fra skyggekonto for særlige bonushensættelser			0	15.013
Anden ændring i særlige bonushensættelser			2.171	3.390
Fordelt til medlemmer			213.995	212.109
Medlemmers andel af skat			76.002	55.787
Fordelt til medlemmer i alt			289.997	267.896
Egenkapitalens andel				
Forrentning og risikoforrentning til egenkapitalen (efter skat)			160.216	121.476
Årets overførsel til/fra skyggekonto (efter skat)			191.487	86.287
Fordelt til egenkapital			351.704	207.763
Egenkapitalens andel af skat			28.941	21.943
Resultat før skat			380.645	229.706
Opspart til senere forrentning af egenkapitalen (skyggekonto)				
Skyggekonto 1. januar			180.260	249.040
Forrentning og risikoforrentning af skyggekonto (efter skat)			15.574	17.507
Årets overførsel til/fra skyggekonto (efter skat)			-191.487	-86.287
Skyggekonto 31. december			4.347	180.260
Opspart til senere forrentning af særlige bonushensættelser (skyggekonto)				
Skyggekonto 1. januar			0	14.027
Forrentning og risikoforrentning af skyggekonto (efter skat)			0	986
Årets overførsel til/fra skyggekonto (efter skat)			0	-15.013
Skyggekonto 31. december			0	0

Noter til regnskabet

Note 1. Anvendt regnskabspraksis 2014

Generelt

Årsrapporten er aflagt efter lov om finansiel virksomhed, Finanstilsynets bekendtgørelse om finansielle rapporter for forsikringselskaber og tværgående pensionskasser samt pensionskassens vedtægter.

Den anvendte regnskabspraksis er uændret i forhold til foregående år.

Vi har dog foretaget enkelte reklassifikationer i sammenligningstal og visse formulermæssige tilpasninger uden betydning for resultat, aktiver og egenkapital.

Beløb i resultatopgørelse, balance og noter præsenteres i hele tusinde kroner (t.kr.). Hvert tal afrundes for sig, og der kan derfor forekomme mindre afvigelser mellem de anførte totaler og summen af de underliggende tal.

Generelt om indregning og måling

Vi indregner aktiver i balancen, når det som følge af en tidligere begivenhed er sandsynligt, at fremtidige økonomiske fordele vil tilflyde koncernen og når vi kan måle aktivets værdi pålideligt.

Vi indregner forpligtelser i balancen, når koncernen som følge af en tidligere begivenhed har en retlig eller faktisk forpligtelse, når det er sandsynligt, at fremtidige økonomiske fordele vil fragå koncernen og når vi kan måle forpligtelsens værdi pålideligt.

Ved første indregning måler vi aktiver og forpligtelser til kostpris. Måling efter første indregning sker som beskrevet for hver enkelt regnskabspost nedenfor.

Ved indregning og måling tager vi hensyn til forudsigelige risici og tab, der fremkommer, inden årsrapporten aflægges, og som be- eller afkræfter forhold, der eksisterede på balancedagen.

I resultatopgørelsen indregner vi indtægter i takt med, at de indtjenes, mens vi indregner omkostninger med de beløb, der vedrører regnskabsåret..

Regnskabsmæssige skøn og ændring heri

Opgørelsen af den regnskabsmæssige værdi af visse aktiver og forpligtelser er forbundet med skøn og vurderinger, der påvirker størrelsen af disse aktiver og forpligtelser og dermed resultatet i indeværende og kommende år. De væsentligste skøn og vurderinger vedrører fastsættelse af dagsværdier på ejendomme, opgørelse af dagsværdier på noterede kapitalandele og afledte finansielle instrumenter samt opgørelse af forpligtelser vedrørende forsikringskontrakter, herunder særligt fastlæggelse af forudsætninger om invaliditet og dødelighed.

Finanstilsynets opdaterede benchmark for forventede fremtidige levetidsforbedringer og observerede nuværende dødelighed har ingen væsentlig effekt på pensionskassen.

Efter en strategisk beslutning har vi sat alle investeringsejendomme til salg. Ejendommenes dagsværdi er som følge heraf fastsat til forventet salgpris fratrukket salgsfremmende omkostninger. De forventede salgspriser er beregnet ud fra afkastmetoden. Eksterne eksperter har medvirket til fastsættelse af salgspriserne. Der er i sagens natur en relativt stor usikkerhed forbundet med værdien af pensionskassens investeringsejendomme, men i den konkrete situation anser vi de forventede salgspriser for det bedste udtryk for dagsværdien.

Koncernregnskabet

Koncernregnskabet fremkommer ved sammenlægning (konsolidering) af årsregnskabet for Arkitekternes Pensionskasse, den tilknyttede virksomhed Arkitekternes Ejendomselskab P/S, den tilknyttede virksomhed Komplementarselskabet Arkitekternes Ejendomme ApS, og pensionskassens andel af årsregnskaberne i de fælles ledede aktiviteter.

Tilknyttede virksomheder

Koncernregnskabet omfatter Arkitekternes Pensionskasse og de virksomheder og investeringsforeninger, hvor pensionskassen har en bestemmende indflydelse på de økonomiske og driftsmæssige beslutninger. Pensionskassen har bestemmende indflydelse, når faktiske rettigheder giver pensionskassen en aktuel evne til at styre de aktiviteter, der påvirker afkastet af den pågældende enhed væsentligt.

Vi har udarbejdet koncernregnskabet ved at sammenlægge poster med ensartet indhold. I forbindelse med denne sammenlægning eliminerer vi koncerninterne mellemværender og aktiebesiddelser, ligesom vi tilbagefører koncerninterne transaktioner.

Kapitalandele i associerede selskaber

Associerede virksomheder er virksomheder, som pensionskassen har en varig tilknytning til, hvori pensionskassen ejer kapitalandele med mellem 20 pct. og 50 pct. af stemmerettighederne og hvor pensionskassen udøver en betydelig, men ikke bestemmende indflydelse.

Fælles ledede aktiviteter

Fælles ledede aktiviteter forekommer i selskaber, hvor pensionskassen har indgået aftale med selskabernes øvrige ejere i Unipensionsamarbejdet om fælles bestemmende indflydelse på selskabernes aktiviteter.

Fælles ledede aktiviteter består af pensionskassens andele i Kapitalforeningen Unipension Invest, Unipension Fondsmæglerselskab A/S, Unipension I/S, Unipension PE K/S, Unipension PE II K/S, Unipension Infra K/S, Unipension RE K/S og Unipension GP ApS. Fælles ledede aktiviteter konso- lideres pro rata i resultatopgørelse og balance.

Koncerninterne transaktioner

De koncerninterne transaktioner omfatter udover forrentning af den nævnte mellemregning tillige godtgørelser til pensionskassen for administration og udleje af medarbejdere til tilknyttede og fælles ledede virksomheder. Vi har fastsat godtgørelserne på enten omkostningsdækkende basis eller markedsvilkår.

Endvidere omfatter de koncerninterne transaktioner køb af investeringsrådgivning og handelsafvikling hos en fælles ledet virksomhed. Prissætningen er på markedsvilkår.

Valuta

Vi omregner transaktioner i fremmed valuta til danske kroner til transaktionsdagens valutakurs. Ved opgørelse af dagsværdien i danske kroner af aktiver og forpligtelser i fremmed

valuta sker omregningen til lukkekursen for den pågældende valuta på balancedagen. Pensionskassen anvender de Londonbaserede GMT 1600-valutakurser som lukkekurser.

Resultatopgørelsen

Medlemsbidrag

Medlemsbidrag omfatter løbende præmier og indskud vedrørende regnskabsåret. Arbejdsmarkedsbidrag og bidragsfrigtagelse er fratrukket i posten.

Afkast af investeringsaktiver

Vi indregner alle realiserede og urealiserede gevinster og tab på investeringsaktiver i årets resultat under posten Kursreguleringer. Gevinster og tab måler vi i forhold til værdien i primo balancen eller en efterfølgende kostpris for anskaffelser i året. Valutakursreguleringer indregner vi ligeledes i denne post.

Administrationsomkostninger

Administrationsomkostningerne er opdelt i administrationsomkostninger i forbindelse med investeringsvirksomhed og administrationsomkostninger (ved pensionsvirksomhed). Administrationsomkostninger ved investeringsvirksomhed er beregnet som direkte investeringsomkostninger tillagt et allokeret beløb fra den øvrige omkostningsmasse, svarende til ressourcetrækket. Samlet dækker omkostninger til investeringsvirksomhed direkte som indirekte omkostninger i forbindelse med investeringsvirksomhed.

Pensionsafkastskat (PAL)

Den beregnede pensionsafkastskat for indkomståret udgiftsfører/indtægtsfører vi i resultatopgørelsen. Med de gældende skatteregler skal der svares pensionsafkastskat på 15,3 pct. af det skattepligtige afkast, som i hovedtræk svarer til det samlede investeringsafkast, reduceret med omkostninger til formueforvaltning. Den del af afkastet, vi kan henhøre til pensionshensættelser opsparet forud for pensionsafkastbeskatningens (tidligere realrenteafgiftens) indførelse 1. januar 1983, er dog friholdt for beskatning.

Pensionsydelse

Pensionsydelse omfatter årets udbetalte pensionsydelse samt årets ændring i erstatningshensættelse. Egenkapitalens andel af udbetalte pensionsydelse er dog ført direkte under egenkapitalen.

Ændring i pensionshensættelse

Ændring i pensionshensættelse omfatter årets ændring i pensionshensættelse i alt samt årets forbrug af bonuspotentiale på hvilende pensioner.

Bonus

Bonus omfatter årets tilskrevne bonus, ændring i særlige bonushensættelse samt ændring i kollektivt bonuspotentiale.

Egenkapitalens investeringsafkast

Egenkapitalens investeringsafkast opgør vi i henhold til de regler om egenkapitalens forrentning, som pensionskassen har anmeldt til Finanstilsynet, jf. afsnittet om fordeling af realiseret resultat. Den del af pensionsafkastskatten, som kan henføres til egenkapitalens investeringsafkast, opføres vi under posten Pensionsafkastskat af egenkapitalens investeringsafkast. Summen af Egenkapitalens investeringsafkast og Pensionsafkastskat af egenkapitalens investeringsafkast svarer dermed til resultatposten Overført investeringsafkast, det vil sige egenkapitalens investeringsafkast efter pensionsafkastskat.

Fordeling af realiseret resultat

Realiseret resultat opgør vi efter reglerne i Finanstilsynets bekendtgørelse om kontributionsprincippet.

Årets realiserede resultat disponerer vi således, at egenkapitalen opnår et afkast, der svarer til årets formueafkast før skat opgjørt som regnskabsnøgletal 1 med tillæg af en risikoforrentning. Risikoforrentningen beregnes som 0,7 pct. af de retrospektive pensionshensættelse samt kollektivt bonuspotentiale primo året. Den beregnede risikoforrentning fordeles mellem egenkapitalen og de særlige bonushensættelse efter deres forholdsmæssige størrelse primo året. Det resterende afkast fordeles til medlemmerne, herunder ved henlæggelse til kollektive bonuspotentialer.

Hvis egenkapitalen i et givet år ikke bliver tilskrevet den anmeldte forrentning, kan den manglende forrentning fremføres til efterfølgende år på en såkaldt skyggekonto og blive tilskrevet egenkapitalen, når det bliver muligt. Skyggekontos primo værdi bliver forrentet med regnskabsnøgletal 1. Der bliver ikke tilskrevet risikoforrentning på skyggekontoen.

Medlemmernes andel af et negativt realiseret resultat nedbringer først et eventuelt kollektivt bonuspotentiale, indtil dette er opbrugt. Herefter bliver bonuspotentiale på hvilende pensioner nedbragt for det enkelte medlem med medlemmets forholdsmæssige andel af det negative resultat i det omfang, det kan rummes i medlemmets bonuspotentiale. Et resterende negativt resultat dækkes af egenkapitalen.

Fordelingen af det realiserede resultat, herunder anvendelse af bonuspotentiale på hvilende pensioner og den manglende tilskrivning til egenkapitalen fra tidligere år (skyggekontoen), fremgår af Egenkapitalopgørelsen.

Balancen

Immaterielle anlægsaktiver

Herunder aktiverer vi it-programmer til kostpris med fradrag af akkumulerede af- og nedskrivninger eller til genindvindingsværdi, når denne er lavere. Vi foretager vurderingen på baggrund af en nedskrivningstest, der er baseret på kapitalværdiberegninger, som er individuelt fastsatte ved anvendelse af forventede betalingsstrømme.

Immaterielle anlægsaktiver afskriver vi lineært over den forventede brugstid, typisk fem til otte år.

Driftsmidler

Driftsmidler, der består af biler, inventar, it-udstyr og indretning af lejede lokaler, som bliver anvendt i pensionskassens drift, og driftsmidler på pensionskassens investeringsejendomme, indregner vi til kostpris og afskriver lineært over den forventede brugstid, typisk tre til fem år.

Investeringsjendomme

Investeringsjendomme indregner vi ved køb til kostpris, inklusive transaktionsomkostninger. Herefter måler vi ejendommene til dagsværdi med udgangspunkt i afkastmetoden, der er nærmere fastlagt i Finanstilsynets bekendtgørelse om finansielle rapporter for forsikringselskaber og tværgående pensionskasser.

Investeringsjendommene er sat til salg, og vi henviser til nærmere beskrivelse heraf i afsnittet om Regnskabsmæssige skøn.

Prioritetsgæld med pant i ejendomme værdiansætter vi til dagsværdien (kursværdi) på balancedagen.

Kapitalandele i tilknyttede virksomheder

Kapitalandele i tilknyttede virksomheder måler vi til den regnskabsmæssige indre værdi.

Kapitalandele i associerede virksomheder

Associerede virksomheder måler vi til den regnskabsmæssige indre værdi ifølge det senest foreliggende årsregnskab.

Fælles ledede aktiviteter

Investeringsforeningsbeviser i Kapitalforeningen Unipension Invest er indregnet til dagsværdi i pensionskassen under Investeringsforeningsandele. Kapitalandele i Unipension PE K/S, Unipension PE II K/S, Unipension Infra K/S og Unipension RE K/S er indregnet til dagsværdi i pensionskassen under Investeringsforeningsandele med kapitalandele.

Andre finansielle investeringsaktiver

Køb og salg af andre finansielle investeringsaktiver indregner vi på handelsdagen til dagsværdi, der som hovedregel svarer til kostprisen.

Børsnoterede investeringsaktiver (kapitalandele og obligationer med videre) måler vi herefter til dagsværdi baseret på senest noterede kurs – lukkekursen – på balancedagen, eller, hvis en sådan ikke foreligger, til en anden offentliggjort kurs, vi antager, der svarer bedst hertil. Udlånte obligationer ind-

går i balancen under Obligationer og er nærmere specificeret i noterne.

Unoterede investeringsaktiver måler vi til dagsværdi med udgangspunkt i de senest foreliggende regnskaber og supplerende oplysninger om sammenlignelige nøgletal, cash flow mv.

Oplysninger om kurser, supplerende oplysninger, stedfundne handler mv., der fremkommer efter regnskabsafslutningen, bliver alene medtaget, hvis de er væsentlige for vurderingen af årsrapporten.

Unoterede afledte finansielle instrumenter optager vi til dagsværdier, opgjort af eksterne parter. Dagsværdi er som udgangspunkt fastsat ud fra en relevant markedspris eller alternativt ved at inddrage observerbare, aktuelle markedsdata, som markedsdeltagere må antages at ville tage i betragtning.

Repoforretninger måler vi ligeledes til dagsværdi og indregner under gæld til kreditinstitutter.

Pensionshensættelser

Pensionshensættelserne udgør de øremærkede pensionsforpligtelser over for medlemmerne. Hensættelserne er opgjort af pensionskassens ansvarshavende aktuar på baggrund af det tekniske grundlag, som er anmeldt til Finanstilsynet.

Vi opgør pensionshensættelserne som nutidsværdien af betalingsstrømme baseret på den aktuelle markedsrente fastsat af Finanstilsynet, det bedst mulige skøn over risikofaktorer (dødelighed og invaliditet) og administrationsomkostninger.

Pensionshensættelserne skal i regnskabet opdeles i tre dele: garanterede ydelser, bonuspotentiale på fremtidige medlemsbidrag og bonuspotentiale på hvilende pensioner.

De garanterede ydelser udgør nutidsværdien af de lovede pensioner med tillæg af nutidsværdien af de forventede fremtidige udgifter til administration af pensionsordningen

og med fradrag af nutidsværdien af de forventede fremtidige medlemsbidrag. De garanterede ydelser indeholder et skønnet beløb til dækning af fremtidige pensionsydelser fra pensionsbegivenheder, som er indtruffet i regnskabsåret, men som ikke er anmeldt ved regnskabsårets udløb. Vi indregner genkøbs- og fripoliciesandsynligheder med 0, da vi ikke foretager reduktion i styrkelserne af pensionshensættelserne.

Bonuspotentialer på fremtidige medlemsbidrag indeholder nutidsværdien af den bonusforpligtelse, som med den aktuelle markedsrente knytter sig til fremtidige medlemsbidrag.

Bonuspotentialer på hvilende pensioner indeholder nutidsværdien af den bonusforpligtelse, som med den aktuelle markedsrente knytter sig til de allerede indbetalte medlemsbidrag.

Pensionskassen har én kontributionsgruppe.

Erstatningshensættelser

Erstatningshensættelser dækker forfaldne, endnu ikke udbetalte pensioner samt et skøn over forfaldne pensioner, hvis pensionsbegivenheden er indtrådt i regnskabsåret, men ikke anmeldt henholdsvis færdigbehandlet ved regnskabsårets udløb.

Kollektivt bonuspotentialer

Hensættelse til kollektiv bonus udgør en forpligtelse til at yde bonus ud over de bonusbeløb, som er tilført pensionshensættelserne. Beløbet er ikke fordelt til de enkelte medlemmer.

Særlige bonushensættelser

Pensionskassen har særlige bonushensættelser af type B, der skal forrentes som pensionskassens egenkapital. Særlige bonushensættelser indgår i opgørelsen af pensionskassens basiskapital.

Særlige bonushensættelser bliver opbygget af en individuel fastsat andel af det enkelte medlems andel af det realiserede resultat og fem pct. af medlemsbidraget.

Nøgletal

Pensionskassens nøgletal udarbejder vi efter reglerne i bekendtgørelse om finansielle rapporter for forsikringsselskaber og tværgående pensionskasser. Beregning af afkastnøgletallene sker efter en pengevægtet metode.

Noter til resultatopgørelsen

(Alle beløb i 1.000 kr.)

Note	Koncernen		Pensionskassen	
	2014	2013	2014	2013
2 Medlemsbidrag				
Ordinære bidrag	310.320	293.515	310.320	293.515
Engangsindskud	33.142	23.016	33.142	23.016
Bidragsfritagelse	-331	-216	-331	-216
Medlemsbidrag, brutto	343.130	316.314	343.130	316.314
Indeholdt arbejdsmarkedsbidrag	-24.094	-22.823	-24.094	-22.823
Medlemsbidrag i alt	319.036	293.491	319.036	293.491
Ordinære bidrag fordelt efter medlemmernes bopæl:				
Danmark			306.277	288.218
Andre EU-lande			2.412	2.162
Øvrige lande			1.631	3.135
I alt			310.320	293.515
Antal medlemmer (inkl. ægtefælle- og børnepensionister ved årets udgang)			8.777	8.470
3 Renteindtægter og udbytter mv.				
Kapitalandele (aktier mv.)	103.113	86.537	27.299	23.941
Obligationer (inkl. indeksregulering)	154.207	137.285	0	0
Likvide beholdninger	-1	0	-1	0
Øvrige	187	446	138	401
Renteindtægter og udbytter i alt	257.507	224.268	27.436	24.342
4 Kursreguleringer				
Investeringsejendomme	-679	7.051	-2.678	2.499
Kapitalandele (aktier mv.)	453.423	348.657	10.790	-8.458
Investeringsforeningsandele	188.127	-89.405	964.864	409.208
Obligationer	257.490	-102.617	0	0
Pantesikrede udlån	-1.345	6.573	0	0
Valutaterminskontrakter	-290.715	99.541	-290.715	99.541
Rentederivater	-121.794	62.660	-8.186	3.738
Likvide beholdninger	1.140	-3.477	472	110
Kursreguleringer i alt	485.648	328.983	674.548	506.638
5 Administrationsomkostninger i forbindelse med investeringsvirksomhed				
Handelsomkostninger og ekstern formueforvaltning	-21.424	-17.057	-127	-2.189
Intern formueforvaltning, jf. note 8	-10.300	-10.642	-6.686	-7.766
Administrationsomkostninger i alt (investeringsvirksomhed)	-31.725	-27.699	-6.813	-9.956
6 Pensionsafkastskat				
Pensionsafkastskat for året	-106.843	-81.107	-106.843	-81.107
Regulering til pensionsafkastskat i tidligere år	1.899	3.378	1.899	3.378
Pensionsafkastskat i alt	-104.944	-77.730	-104.944	-77.730
7 Udbetalte ydelser				
Alderspensioner	-168.113	-154.211	-168.113	-154.211
Invalidepensioner	-4.687	-6.176	-4.687	-6.176
Ægtefællepensioner	-23.576	-23.228	-23.576	-23.228
Børnepensioner	-1.386	-1.458	-1.386	-1.458
Ratepensioner	-1.375	-944	-1.375	-944
Løbende ydelser	-199.137	-186.017	-199.137	-186.017
Engangsydelser ved pensionering	-23.807	-30.519	-23.807	-30.519
Engangsydelser ved død	-732	-2	-732	-2
Udtrædelsesgodtgørelser	-9.590	-10.038	-9.590	-10.038
Præmie til gruppeforsikring	-7.718	-10.467	-7.718	-10.467
Udbetalte ydelser i alt	-240.985	-237.043	-240.985	-237.043
Indregnet i resultatopgørelsen	-205.600	-201.030	-205.600	-201.030
Udlodning fra egenkapitalen	-35.384	-36.013	-35.384	-36.013
Udbetalte ydelser i alt	-240.985	-237.043	-240.985	-237.043

(Alle beløb i 1.000 kr.)

Note	Koncernen		Pensionskassen	
	2014	2013	2014	2013
8 Administrationsomkostninger				
Løn og vederlag mv.:				
Løn mv.	-7.370	-8.262	-5.833	-5.871
Pension	-559	-561	-428	-436
Andre udgifter til social sikring	-59	-69	-48	-58
Lønsumsafgift	-674	-455	-586	-370
Løn og vederlag mv. i alt	-8.663	-9.347	-6.896	-6.735
Øvrige administrationsomkostninger	-9.267	-9.075	-7.938	-9.174
Administrationsomkostninger, brutto	-17.930	-18.422	-14.834	-15.910
Administrationsgodtgørelse fra tilknyttede virksomheder	0	0	519	363
Overført til investeringsomkostninger, jf. note 5	10.300	10.642	6.686	7.766
Administrationsomkostninger i alt	-7.629	-7.780	-7.629	-7.780
I løn og vederlag mv. indgår:				
Løn og vederlag til Cristina Lage	-387	-375	-387	-375
Fast løn inkl. pensionsbidrag mv. til andre ansatte, som kan tage risici (3 personer)	-501	-424	-319	-251
Variabel løn til andre ansatte, som kan tage risici (1 person)	-53	-67	0	0
Honorar til bestyrelsens formand, Mette Carstad	-196	-200	-196	-200
Honorar til næstformand, Cecilie Therese Hansen	-140	-140	-140	-140
Honorar til uafh. medlem, Niels Olsen	-84	-84	-84	-84
Honorar til Lars Juel Thiis	-92	-92	-92	-92
Honorar til Bo Boje Larsen (udtrådt 31/5 2014)	-33	-80	-33	-80
Honorar til Per Frølund Thomsen (indtrådt 1/6 2014)	-47	0	-47	0
Honorar til Rie Øhlenschlæger (indtrådt 14/6 2013)	-92	-62	-92	-62
Honorar til Rikke Francis (indtrådt 22/10 2013)	-84	-13	-84	-13
Honorar til Ole Bjørn Petersen (udtrådt 14/6 2013)	0	-37	0	-37
Honorar til Geert Ahrends (udtrådt 14/6 2013)	0	-37	0	-37
Bestyrelsen har defineret "andre ansatte, som kan tage risici" som pensionskassens investeringschef, chefaktuar og ansvarshavende aktuar.				
Yderligere oplysninger om pensionskassens lønpolitik findes på www.arkitektpension.dk/Ompensionskassen/Pensionskassenital				
Gennemsnitligt antal heltidsansatte	8	8	6	7
Honorar til den valgte revision, Deloitte:				
Lovpligtig revision	-179	-191	-117	-114
Andre erklæringsopgaver	-36	-50	-36	-40
Skatterådgivning	-92	-30	-89	-15
Andre ydelser	-61	-568	-38	-574
I alt	-370	-839	-281	-743

Noter til balancen

(Alle beløb i 1.000 kr.)

Note	Koncernen		Pensionskassen	
	2014	2013	2014	2013
9 IT-programmer				
Anskaffelsespris 1. januar	7.349	7.331	7.288	7.270
Årets tilgang	0	17	0	17
Årets afgang	0	0	0	0
Anskaffelsespris 31. december	7.349	7.349	7.288	7.288
Afskrivninger og nedskrivninger 1. januar	-5.759	-4.270	-5.706	-4.229
Årets afskrivninger og nedskrivninger	-1.181	-1.489	-1.173	-1.477
Afskrivninger og nedskrivninger 31. december	-6.940	-5.759	-6.879	-5.706
Regnskabsmæssig værdi 31. december i alt	408	1.589	408	1.582
10 Driftsmidler				
Anskaffelsespris 1. januar	3.601	3.789	3.565	3.789
Årets tilgang	234	96	234	61
Årets afgang	0	-285	0	-285
Anskaffelsespris 31. december	3.835	3.601	3.799	3.565
Afskrivninger 1. januar	-3.067	-2.375	-3.062	-2.375
Årets afskrivninger	-547	-692	-541	-687
Afskrivninger 31. december	-3.613	-3.067	-3.602	-3.062
Regnskabsmæssig værdi 31. december i alt	221	535	197	504
11 Investeringsejendomme				
Dagsværdi 1. januar	570.113	694.048	423.220	509.230
Årets tilgang (nyanskaffelser og forbedringer)	4.909	3.069	4.909	3.019
Årets afgang	-361.550	-121.560	-361.550	-83.099
Kursreguleringer	-1.796	-5.444	-3.921	-5.930
Dagsværdi 31. december	211.677	570.113	62.659	423.220
Ved beregning af ejendommenes dagsværdi er der i gennemsnit anvendt følgende afkastprocenter:				
Boligejendomme	4,0 %	3,3 %	-	3,2 %
Erhvervs ejendomme	4,8 %	5,0 %	4,9 %	5,4 %
Alle ejendomme	4,6 %	3,8 %	4,9 %	3,5 %

Ændringen i de gennemsnitlige afkastprocenter skyldes i overvejende grad salg af ejendomme og det deraf følgende ændrede gennemsnit.

(Alle beløb i 1.000 kr.)

Note	Koncernen		Pensionskassen	
	2014	2013	2014	2013
12 Kapitalandele i tilknyttede virksomheder				
Andele i Arkitekternes Ejendomsselskab P/S, Gentofte og komplementarejendomsselskabet Arkitekternes Ejendomme ApS, Gentofte (ejerandel 100 %)				
Kostpris 1. januar			60.090	60.000
Tilgang i året			0	90
Kostpris 31. december			60.090	60.090
Værdiregulering 1. januar			119.819	112.224
Udbytte fra tilknyttede virksomheder			-35.000	0
Andel af årets resultat			5.869	7.595
Værdiregulering 31. december			90.688	119.819
Regnskabsmæssig værdi 31. december i alt			150.778	179.909
13 Kapitalandele i associerede virksomheder				
Anskaffelsespris 1. januar			4.786	4.786
Køb/salg i året			1.050	0
Anskaffelsespris 31. december			5.836	4.786
Nedskrivning 1. januar			-2	0
Værdiregulering 1. januar			-1	0
Årets regulering (andel af resultater)			-1	-2
Nedskrivning 31. december			-3	-2
Opskrivning 1. januar			336	312
Værdiregulering 1. januar			0	-2
Årets regulering (andel af resultater)			76	25
Opskrivning 31. december			412	336
Regnskabsmæssig værdi 31. december			6.245	5.121
Indtægter fra associerede virksomheder				
Årets værdireguleringer, jf. ovenfor			74	24
Indtægter fra associerede virksomheder i alt			74	24
Associerede virksomheder består af:	Ejerandel	Resultat	Egenkapital	
Unipension I/S, Gentofte	33%	56	10.044	
Unipension Fondsmæglerselskab A/S, Gentofte	7%	813	40.921	
Unipension GP ApS, Gentofte	8%	15	411	
Unipension I/S indkøber varer og tjenesteydelser til administration af pensionsordninger. Unipension Fondsmæglerselskab A/S beskæftiger sig med investeringsrådgivning.				
Indregnet under Investeringsforeningsandele i pensionskassen:	Ejerandel	Resultat	Egenkapital	
Unipension PE K/S, Gentofte	8%	606.760	3.118.967	
Unipension PE II K/S, Gentofte	7%	421	105.816	
Unipension Infra K/S, Gentofte	7%	11.208	548.430	
Unipension RE K/S, Gentofte	7%	116.635	1.929.240	
Kapitalforeningen Unipension Invest, København (ejerandel ultimo året, varierer)	6%	10.916.877	97.261.240	

Ovennævnte kommanditselskaber investerer i unoterede kapitalandele.
Kapitalforeningen Unipension Invest investerer i børsnoterede investeringsaktiver.
Unipension GP ApS er komplementar for de fire nævnte kommanditselskaber.

Pensionskassen anser associerede virksomheder og ovennævnte virksomheder indregnet under Investeringsforeningsandele i pensionskassen for fælles ledede, hvorfor de pro rata-konsolideres i koncernregnskabet.

(Alle beløb i 1.000 kr.)

Note	Koncernen		Pensionskassen	
	2014	2013	2014	2013
14 Kapitalandele				
Børsnoterede danske kapitalandele	398.386	357.796	0	0
Unoterede danske kapitalandele	102.778	88.131	2.980	1.735
Børsnoterede udenlandske kapitalandele	2.172.232	1.698.177	0	0
Unoterede udenlandske kapitalandele	486.532	339.022	147.027	128.585
Investeringsforeningsandele med kapitalandele	193.254	166.433	3.288.850	2.539.394
Dagsværdi i alt	3.353.181	2.649.559	3.438.858	2.669.714
På www.unipensioninvest.dk/da/Investering/Portefølje/ - Aktier/Aktiebeholdning findes en fortegnelse over samtlige pensionskassens kapitalandele				
15 Obligationer				
Danske obligationer	3.046.249	2.242.119	0	0
Udenlandske obligationer	1.523.269	1.286.983	0	0
Investeringsforeningsandele med obligationer	251.422	213.639	4.093.390	3.511.158
Dagsværdi i alt	4.820.940	3.742.740	4.093.390	3.511.158

16 Afledte finansielle instrumenter

Pensionskassen anvender finansielle instrumenter til styring af valuta-, rente- og aktierisici.

	Hovedstol	Bogført værdi	Hovedstol	Bogført værdi
Valutaterminforretninger (mio. kr.) - udløber i 2015	3.586,3	608,6	2.716,9	310,9

Note	Koncernen		Pensionskassen	
	2014	2013	2014	2013
17 Pensionshensættelser				
Pensionshensættelser 1. januar	4.998.064	4.707.123	4.998.064	4.707.123
Akkumuleret værdiregulering 1. januar	-19.732	-18.772	-19.732	-18.772
Retrospektive hensættelser 1. januar	4.978.332	4.688.351	4.978.332	4.688.351
Medlemsbidrag	319.036	293.491	319.036	293.491
Rentetilskrivning (grundlagsrente og rentebonus)	208.412	198.987	208.412	198.987
Pensionsydelse	-185.278	-180.118	-185.278	-180.118
Omkostningstillæg efter tilskr. af omkostningsbonus	-8.518	-8.345	-8.518	-8.345
Risikogevinst efter tilskrivning af risikobonus	-2.257	7.751	-2.257	7.751
Gruppeliforsikringspræmie	-7.487	-7.086	-7.487	-7.086
Overført til særlige bonushensættelser	-15.897	-14.700	-15.897	-14.700
Retrospektive hensættelser 31. december	5.286.344	4.978.332	5.286.344	4.978.332
Akkumuleret værdiregulering 31. december	28.231	19.732	28.231	19.732
Pensionshensættelser 31. december	5.314.575	4.998.064	5.314.575	4.998.064
Årets ændring i pensionshensættelser:				
Pensionshensættelser 31. december	5.314.575	4.998.064	5.314.575	4.998.064
Pensionshensættelser 1. januar	4.998.064	4.707.123	4.998.064	4.707.123
	316.511	290.941	316.511	290.941
Der er optaget i regnskabet således:				
Ændring i garanterede ydelser	830.879	-13.788	830.879	-13.788
Ændring i bonuspotentiale på fremtidige bidrag	23.536	78.674	23.536	78.674
Ændring i bonuspotentiale på hvilende pensioner	-537.904	226.055	-537.904	226.055
Ændring i pensionshensættelser	316.511	290.941	316.511	290.941
Årets tilskrevne bonus	-176.116	-167.206	-176.116	-167.206
Ændring i pensionshensættelser, jf. resultatopgørelsen	140.394	123.735	140.394	123.735

(Alle beløb i 1.000 kr.)

Note	Garanterede ydelser	Bonuspotentiale på fremtidige bidrag	Bonuspotentiale på hvilende pensioner	Pensionshensættelser i alt
2014				
Pensionshensættelser opdelt på grundlagsrente:				
Grundlagsrente 4,25 %	86.738	952	1.504	89.195
Grundlagsrente 1,00 %	2.648.566	1.872.165	704.648	5.225.380
	2.735.305	1.873.117	706.153	5.314.575
2013				
Pensionshensættelser opdelt på grundlagsrente:				
Grundlagsrente 4,25 %	77.596	1.675	3.059	82.330
Grundlagsrente 1,00 %	1.826.830	1.847.907	1.240.997	4.915.734
	1.904.426	1.849.581	1.244.057	4.998.064

Note	Koncernen		Pensionskassen	
	2014	2013	2014	2013
18 Særlige bonushensættelser				
Særlige bonushensættelser 1. januar	351.042	306.139	351.042	306.139
Bidrag, jf. note 17	15.897	14.700	15.897	14.700
Pensionsydelse	-12.603	-10.445	-12.603	-10.445
Andel af omkostningsresultat	-601	-488	-601	-488
Andel af risikoresultat	7	37	7	37
Gruffeforsikringspræmie	-528	-414	-528	-414
Forrentning, jf. Egenkapitalopgørelse	35.707	26.500	35.707	26.500
Overført fra skyggekonto jf. Egenkapitalopgørelse	0	15.013	0	15.013
Ændring i særlige bonushensættelser i alt	37.878	44.903	37.878	44.903
Særlige bonushensættelser 31. december	388.920	351.042	388.920	351.042
19 Gæld til kreditinstitutter				
Gæld ifb. med aftaler om genkøb af obligationer (repopforretninger)	1.361.833	811.653	698	0
Prioritetsgæld	2.580	3.712	0	200
Gæld til kreditinstitutter i alt	1.364.413	815.365	698	200
Prioritetsgæld, som forfalder mere end 5 år efter regnskabårets udløb, udgør	660	1.311	0	3
20 Afledte finansielle instrumenter				
Dagsværdi af afledte finansielle instrumenter med gæld til modpart	513.743	8.478	428.952	223
21 Nærtstående parter				
Pensionskassen har transaktioner med tilknyttede, associerede og fælles-ledede virksomheder. Transaktionerne indgås på omkostningsdækkende basis eller på markedsbaserede vilkår.				
Pensionskassen har nedenstående transaktioner af væsentligt omfang (mere end 25 t.kr.) med nærtstående parter:				
Arkitekternes Ejendomsselskab P/S, Gentofte, salg af administrative ydelser, 0,5 mio. kr.				
Unipension Fondsmæglerselskab A/S, salg af varer og tjenesteydelser, 0,5 mio. kr.				
Unipension I/S, køb af varer og tjenesteydelser, 5,0 mio. kr.				
Unipension I/S, salg af varer og tjenesteydelser, 0,1 mio. kr.				

Med hensyn til ejerandele mv. henvises til note 12 og 13.

(Alle beløb i 1.000 kr.)

Note	2014	2013
22 Sikkerhedsstillelser og eventualforpligtelser		
Følgende aktiver til bogført værdi er optaget i registret efter § 167 i lov om finansiel virksomhed:		
Investeringsejendomme	0	25.000
Kapitalandele og investeringsforeningsandele med kapitalandele	2.492.437	1.863.256
Investeringsforeningsandele	180.710	0
Obligationer og investeringsforeningsandele med obligationer	3.300.485	3.390.381
Likvider	196.918	129.577
Tilgodehavende renter	41.098	38.289
Registrerede aktiver i alt	6.211.648	5.446.503

Pensionskassen og pensionskassens tilknyttede virksomhed er frivilligt momsregistreret på enkelte erhvervsjendomme. Der hviler en almindelig momsreguleringsforpligtelse på disse ejendomme.

Pensionskassen har stillet obligationer til sikkerhed for afvikling af såkaldte repo-forretninger, som udløber i 2015, til en værdi af 1.362 mio. kr.

Pensionskassen har givet tilsagn om deltagelse i investering i unoterede kapitalandele med 1.302 mio. kr.

Pensionskassen har sammen med MP Pension - Pensionskassen for Magistre & Psykologer og Pensionskassen for Jordbrugsakademikere & Dyrlæger en forpligtelse til at stille driftskapital til rådighed for Unipension I/S. Driftskapitalen udgør 10 mio. kr. ved periodens udgang. Det vurderes ikke, at der for tiden er brug for yderligere kapital.

23 Specifikation af aktiver og deres afkast til markedsværdi i 2014 (mio. kr.)	Markedsværdi		Nettoinvesteringer	Afkast før skat
	Primo	Ultimo		
Ejendomme, der er direkte ejet	423	72	-354	-0,2 %
Ejendomsaktieselskaber	238	285	34	5,0 %
Ejendomme i alt	661	358	-320	3,5 %
Børsnoterede danske kapitalandele	337	382	-30	22,4 %
Unoterede danske kapitalandele	7	9	2	1,4 %
Børsnoterede udenlandske kapitalandele	1.945	2.453	112	20,0 %
Unoterede udenlandske kapitalandele	315	442	42	25,8 %
Kapitalandele i alt	2.603	3.286	126	21,0 %
Nominelle obligationer (zone A)	2.132	2.557	215	9,2 %
Kreditobligationer	1.381	1.531	-62	15,5 %
Obligationer i alt	3.513	4.087	153	11,6 %
Øvrige finansielle investeringsaktiver	105	-54	126	

Afkast før skat er beregnet tidsvægtet på daglig basis. Afkast er opgjort eksklusiv investeringsomkostninger.

Afkastskemaet er udarbejdet som foreskrevet i Finanstilsynets regnskabsbekendtgørelse. Kategoriseringen af aktiverne svarer ikke helt til den, der er anvendt i balancen. For eksempel er aktier i ejendomsselskaber opført under ejendomme, mens de i balancen er behandlet som kapitalandele (aktier mv.). Påløbne, ikke-forfaldne renter er medregnet under det rentebærende aktiv, mens investeringsforeninger medregnes under den aktivkategori, som investeringsforeningen investerer i.

Note

24 Kapitalandele (aktier mv.) fordelt på brancher og regioner 31. december 2014

	Danmark	Europa	Japan	Nord-amerika	Syd-amerika	Øvrige Fjernøsten	Øvrige lande	I alt
Forbrugsgoder	0,8 %	2,5 %	1,3 %	6,1 %	0,1 %	0,6 %	1,2 %	12,5 %
Konsumentvarer	0,3 %	3,2 %	0,4 %	4,3 %	0,1 %	0,4 %	0,8 %	9,5 %
Energi	0,0 %	0,7 %	0,1 %	2,7 %	0,1 %	0,3 %	0,2 %	4,1 %
Finans	3,3 %	2,9 %	1,4 %	9,0 %	0,4 %	2,8 %	2,7 %	22,5 %
Sundhedspleje	6,1 %	1,6 %	0,3 %	5,7 %	0,0 %	0,1 %	0,6 %	14,3 %
Industri	4,0 %	2,4 %	1,4 %	4,9 %	0,0 %	0,4 %	0,6 %	13,7 %
Informationsteknologi	0,2 %	1,1 %	0,8 %	11,3 %	0,0 %	1,8 %	0,7 %	15,9 %
Materialer	0,5 %	0,9 %	0,3 %	1,6 %	0,2 %	0,3 %	0,5 %	4,3 %
Telekommunikation	0,1 %	0,4 %	0,2 %	0,5 %	0,0 %	0,4 %	0,1 %	1,7 %
Forsyning	0,0 %	0,3 %	0,1 %	1,0 %	0,0 %	0,2 %	0,0 %	1,6 %
I alt	15,3 %	15,9 %	6,4 %	47,0 %	1,0 %	7,1 %	7,4 %	100,0 %

25 Følsomhedsoplysninger

	Minimum påvirkning af basiskapitalen (mio. kr.)	Maksimum påvirkning af bonuspotentiale på hvilende pensioner før ændring i anvendt bonuspotentiale på hvilende pensioner (mio. kr.)	Maksimum påvirkning af anvendt bonuspotentiale på hvilende pensioner (mio. kr.)
Rentestigning på 0,7 % til 1,0 %	-67 til -99	397 til 551	-121 til -179
Rentefald på 0,7 % til 1,0 %	187 til 277	-439 til -564	0
Aktiekursfald på 12 %	-115	0	-216
Ejendomsprisfald på 8 %	-5	0	-10
Valutarisiko (VaR 99 %)	-15	0	-29
Tab på modparter 8 %	-44	0	-82
Fald i dødelighedsintensitet 10 %	0	-116	-2
Stigning i dødelighedsintensitet 10 %	2	105	0
Stigning i invaliditetsintensitet 10 %	0	-2	0

26 Risikooplysninger

I beretningen er der redegjort for pensionskassens politikker og mål for styringen af finansielle risici, og der henvises derfor til beretningen side 7.

27 Nøgletal og femårsoversigt

I beretningen gengives nøgletal og femårsoversigten, og der henvises derfor til beretningen side 5.

Note

28 Bestyrelsens og direktionens øvrige ledelseshverv

Navn og stamdata	Uddannelse og ansættelse	Anciennitet i bestyrelsen	Valgperiode/ udpegning	Medlem af AP	Andre tillids- og ledelseshverv
Mette Carstad, 53 år, medlemsvalgt, formand	Arkitekt, MAA, Rudersdal Kommune	15 år	April 2013 til april 2016	Ja	Medlem af forretningsudvalget i Unipension I/S, formand for bestyrelsen i Arkitekternes Ejendomsselskab P/S. Bestyrelsesformand i BSB Lyngby-Taarbæk.
Cecilie Therese Hansen, 48 år, medlemsvalgt, næstformand	Arkitekt, MAA, projektleder i Novozyms	6 år	April 2012 til april 2015	Ja	Medlem af forretningsudvalget i Unipension I/S, næstformand for bestyrelsen i Arkitekternes Ejendomsselskab P/S, medlem af revisions- udvalget i AP.
Rikke Francis, 48 år, udpeget af Arkitektforbundet	Cand.act., ansvarshavende aktuar i Industriens Pension	1 år	Udpeget oktober 2013 til oktober 2016	Nej	Medlem af bestyrelsen i Arkitekternes Ejendoms- selskab P/S samt medlem af revisionsudvalget i AP. Næstformand i Den Danske Aktuarforening.
Niels Olsen, 52 år, udpeget af organisationerne i fællesskab	Uafhængigt regnskabs- og revisionssagkyndigt medlem, HD i regnskab, adm. direktør for VP Securities A/S	6 år	Udpeget oktober 2009	Nej	Medlem af forretningsudvalget i Unipension I/S, formand for AP's revisionsudvalg, medlem af bestyrelsen i Arkitekternes Ejendomsselskab P/S. Bestyrelsesmedlem i Pensionskassen for Jordbrugsakademikere & Dyrlæger og formand for PJD's revisionsudvalg. Bestyrelsesformand i VP Services A/S og VP LUX S.a.r.l. samt medlem af bestyrelsen i ECSDA (European CSD Association). Bestyrelsesmedlem i Nordic Trustees A/S
Lars Thiis, 59 år, medlemsvalgt	Arkitekt, MAA, Adjungeret professor, Aalborg Universitet, partner i Cubo Arkitekter A/S	21 år	April 2014 til april 2017	Ja	Medlem af bestyrelsen, Arkitekternes Ejendoms- selskab P/S. Medlem af bestyrelsen i Cubo Arkitekter A/S og af bestyrelsen i Cubo Holding A/S. Bestyrelsesmedlem i Statens Kunstfond, formand for Statens Kunstfonds Udvalg for Arkitektur, formand for Kulturministeriets Censor- korps og ordfører i Akademisk Arkitektforening.
Per Frølund Thomsen, 60 år, udpeget af Arkitektforening	Markedsdirektør i Grontmij A/S	¾ år	Udpeget maj 2014	Ja	Medlem af bestyrelsen i Arkitekternes Ejendomsselskab P/S.
Rie Øhlenschläger, 65 år, medlemsvalgt	Arkitekt, MAA, indehaver af AplusB	1½ år	April 2013 til april 2016	Ja	Medlem af bestyrelsen, Arkitekternes Ejendoms- selskab P/S. Bestyrelsesmedlem i Det Økologiske Råd, medlem af Teknologirådets repræsentant- skab, medlem af ledelsen af Akademisk Arkitekt- forening Østjylland, NRG1's repræsentantskab.

Navn og stamdata	Uddannelse og ansættelse	Anciennitet i bestyrelsen	Valgperiode/ udpegning	Medlem af AP	Andre tillids- og ledelseshverv
Cristina Lage, administrerende direktør, 60 år					Administrerende direktør i administrationsfællesskabet Unipension I/S Administrerende direktør i MP Pension - Pensionskassen for Magistre & Psykologer Administrerende direktør i Pensionskassen for Jordbrugsakademikere & Dyrlæger Administrerende direktør i MP Ejendomme P/S Administrerende direktør i Arkitekternes Ejendomsselskab P/S Bestyrelsesformand i Unipension Fondsmæglerselskab A/S Bestyrelsesmedlem og administrerende direktør i Sorte Hest Ejendomspartnerselskab Direktionsmedlem i Komplementarselskabet Arkitekternes Ejendomme ApS Direktionsmedlem i Komplementarejendoms-selskabet MP ApS Direktionsmedlem i Komplementarejendoms-selskabet Sorte Hest ApS Direktionsmedlem i Unipension GP ApS Bestyrelsesmedlem i Unipension PE K/S Bestyrelsesmedlem i Unipension PE II K/S Bestyrelsesmedlem i Unipension RE K/S Bestyrelsesmedlem i Unipension Infra K/S Bestyrelsesmedlem i Schæffergården, Fondet for Dansk-Norsk Samarbejde, Det Obelske Familie-fond, Investeringsforeningen Alm. Brand Invest og GF Forsikring Medlem af repræsentantskabet i Nykredit A/S, Region øst

Kønsfordeling i vores ledelse 2014

Folketinget har med virkning fra 1. april 2013 vedtaget et lovforslag, der skal skabe en mere ligelig fordeling mellem mænd og kvinder i virksomhedernes ledelse. Pensionskassens bestyrelse, ledere og mellemledere er omfattet af disse regler.

Vi har udarbejdet en ligestillingspolitik. Målet i Unipensions ligestillingspolitik er en ligelig kønsfordeling på 40-60 pct. mænd og 40-60 pct. kvinder. Målet er opfyldt.

I forbindelse med valg eller udpegning til bestyrelsen orienterer vi om ligestillingspolitikken, og vi vurderer kønsfordelingen ved nyansættelser og ved indgåelse af eventuelle administrative samarbejder. Kvalifikationer vægtes højere end køn.

	Antal	Kvinder (pct.)	Mænd (pct.)
Bestyrelsen	7	57	43
Ledere og mellemledere	13	31	69

Din pensionskasse er en del af administrationsfællesskabet Unipension, som består af Arkitekternes Pensionskasse (AP), MP Pension – Pensionskassen for Magistre & Psykologer (MP) og Pensionskassen for Jordbrugsakademikere & Dyr læger (PJD).

Vi er medlemsejede pensionskasser, og det er vores mission at tilbyde højtuddannede og deres familier økonomisk tryghed hele livet gennem konkurrencedygtige pensioner, produkter og services.

